

**МАШИНА**  
**ЖЕЛЪЗОЛЪЯРНА ФАБРИКА**  
**Амбаревъ & Цанковъ**  
**Пловдивъ**

Кварт. „Хр. Ботевъ“ № 1.

телефонъ № 455

**Изработва:** Всѣкакви произведения отъ чугунъ, като: лагери, шайби, водопроводни части, гарнитури за вейчки, крака за кровати и пейки, конзоли, резервсари за клозети, мивки и сифони, помпи, ютии и пр.

**Произвежда:** гвоздеи, бодлива тель, кофи, врашници, конски, мулешки и волски подкови, конски чесала и всѣкакви сюрмета тракази и галерии за печки.

**Серийно производство** на плочи и скари за печки, луксозни и обикновени печки и готварски машини, които по солидностъ и красота превъзхождатъ европейскитѣ.

**Поникеляване** на всѣкакви метални изделия и **емайлиране** на всѣкакви чугунени предмети.

**Има на складъ**  
готови произведения и приема  
поръчки по  
**най-евтини цени.**

Въ тѣзи пера не фигуриратъ тежестъта и стойността на изнесенитѣ тютюни, чийто износъ се оформява въ Бургаската митница.

Вносътъ ни е: манифактурни, колониални и желѣзарски стоки и землед. и индустриални машини, а износътъ е предимно млѣчни продукти, зърнени храни (голѣмата частъ на чийто износътъ се оформява въ Бургасъ), рсзово масло, бубено семе, шаяци, едъръ и дребенъ добитъкъ и пр.

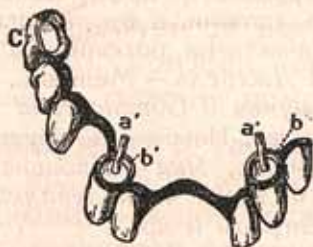
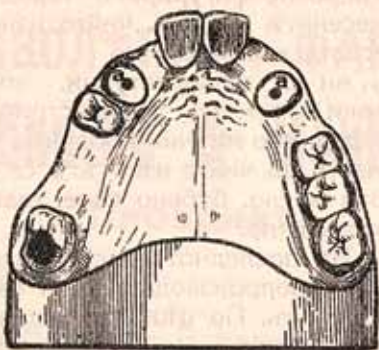
**Тютюнъ.** Въ последното десетолѣтие Пловдивъ е центъръ на тютюнопроизводството и търговията съ манипулиранъ тютюнъ. По цѣлитѣ Родопи и въ близкитѣ до Пловдивъ северни поли (селата Кричимъ, Устина, Кукленъ, Перушица и др.) и цѣлото Пловдивско поле се засѣва съ тютюни, а въ неговия районъ се сѣятъ най-доброкачествени тютюни: *Басма Джебелъ* — Кърджали, *Басма Джебелъ* — Мелникъ, Петричъ, Неврокопъ, Горна-Джумая и *Обикновена басма, башибали* — Горна-Джумая, Неврокопъ, Кушу Кавакъ, Орта-къой, Дупница и др., *Яка* — Пловдивъ, Станимака, сжщо *полуяка, балканъ* и *полубалканъ* — Хасково, Харманлий, Свиленградъ и др.

Отъ Пловдивъ презъ 1926 г. е изнесено за странство 8,563,034 кгр. тютюнъ.

Въ цѣлия районъ на Пловд. търгов.-инд. камара (Пловд. , Мастжнл. и Петрич. окржзи, Чирпанска и Казанлъшка околии — Ст.-Загор. окржгъ, Хасковска и Борисовгр. околии — Хасков. окржгъ) е засѣто презъ 1926 год. 180,944 декара тютюнъ и е получено 16,254,340 кгр. тютюнъ.\*) Въ Пловдивска околия е било засѣто 39,485 дек. и е получено 3,319,821 кгр., а презъ 1927 г. е засѣто 28,678 декара и е получено около 2 милиона кгр. тютюнъ.

**Земледѣлие и градинарство.** Благодарение на плодородната Маричина долина и плиткитѣ подпочвени води, Пловдивъ е запазиль доста и своя землед. стопански характеръ и жителитѣ отъ крайнитѣ квартали се занимаватъ съ земледѣлие и скотовѣдство. Голѣма частъ отъ Пловдив. окржгъ е засѣта съ нивя, лозя и градини, и отъ тукъ се изнася презъ цѣлата година зеленчукъ за София и царството, както и най-

\*) Общото производство въ царството презъ сжщата година е било около 25 милиона килограма.



**АСЪНЪ ГОЛУБАРЕВЪ**  
**ХИРУРГЪ-ЗЖБОЛЪКАРЪ**

ул. „Князь Александъръ“ № 45  
**ПЛОВДИВЪ**



**Практикува отъ**  
**1912 година.**

големата част от индустр. растения. Стойността на земледѣлческитѣ произведения, варива, зеленчуци, маслодойни и индустриални растения и розовъ цвѣтъ въ Пловдив. окржгъ презъ 1925 год. възлиза всичко на 2,431,303,372— лв., а именно:

### Производство:

(цифритѣ сж въ стотици кгр. и въ хиляди лв.)

Зърнени храни	1,977,972	кгр. за	1,183,897	лв.
Масл. и инд. раст.	127,548	" "	399,899	"
Варива	48,138	" "	36,922	"
Картофи	67,071	" "	17,147	"
Зеленчуци	92,610	" "	23,016	"
Грозде	356,536	" "		"
Розовъ цвѣтъ	31,464	" "		"
Овощия	19,818	" "	за 16,239	"
Розово масло	207,146	мускала за	60,520	"

Стойността на гроздето е включено въ сумата на овощията, а по отношение на розовия цвѣтъ и добитото розово масло, да се има предъ видъ, че тукъ не фигурира производството въ Казанлъшко, понеже казанлъшка околия е Ст.-Загорски окржгъ. Презъ същата година, цѣлото производство на розовия цвѣтъ въ Царството е било 5,443,801 кгр., презъ 1926 г. — 6,389,974 кгр. и презъ 1927 г. — 9,782,643 кгр.

**Бубарство.** Въпрѣки благоприятнитѣ условия, тоя отрасълъ въ Пловдивъ и близкитѣ му околности е слабо застъпенъ, обаче изъ района на камарата е доста развитъ. Пашкулопроизводството е специалностъ изобщо въ цѣла Южна България, района на Бургаската и Пловдив. търг.-индустр. камари. Презъ 1926 г. въ тѣзи камарни райони е имало 13,697 пашкулопроизводители съ общо производство близо 501,000,000 кгр.

**Оризосѣяка.** Единъ отъ най-важнитѣ и типиченъ земледѣл. отрасълъ е оризосѣянето. Това растение въ предѣлитѣ на царството вирѣе само въ Пловдивски окржгъ (около 3,000 хектара) и по-малко въ Кочериново и Кюстендилско (около 60 хектара). Само изъ тѣзи мѣста съществуватъ благоприятнитѣ климатически и почвени условия. Оризътъ се сѣе презъ м. априлъ и се жъне презъ м. септемврий. Презъ 1925 г. засѣтата площъ въ Пловдив. районъ е била 66,769 декара и оризовитѣ фабрики сж изучакали 7,713,961 кгр. оризъ, презъ 1926 год. въ Пловдивски, Станимашки и

# А. Мъгърдичянъ

Пловдивъ — ул. Отелъ-Паиси № 33 телеф. № 40

Складъ и продажба на гарантиранитѣ,  
реномирани и леки шевни машини

**„БРИТАНИЯ“**

Въ брой и срочни изплащания.

Постояненъ бесплатенъ курсъ по бродерия.

**Безплатни поправки.**

Най-шикознитѣ и здрави **велосипеди**

**„ГЪОРИКЕ“**

идеала на всѣки колоездачъ.

Резервни части и игли за всѣкакви шевни  
машини. Велосипедни части и гуми.

ПЛЕТАЧНИ МАШИНИ

ЖЕЛЕЗНИ КАСИ

**„БРИТАНИЯ“**

Книжарница и книгоиздателство

**„СЛОЛУКА“**

на

**Димитръ Златановъ**

на разни прочетни

книги и картини.

Пловдивъ.

Бонбонена фабрика

**„Южна България“**

**Мицевъ & Витларовъ**

**Произвежда:**

локумъ, бонбони, слатка,  
карамели, халви и др. за-  
харни издѣлия.

ул. „Кубратъ“ № 3

Пловдивъ.

## Д-ръ Д. Илиевъ

**агрономъ**

ул. Петко Каравеловъ до хотелъ ц. Освободителъ

Пловдивъ.

Земледѣлски семена и машини, пчеларски  
материали, земледѣл. литература и др.

Т.-Пазардж. околии засѣтата площъ е била 64,975 декара и е изчукано 8,450.505 кгр. оризъ, засѣтата площъ макаръ и по-малка, обаче производството се е увеличило.

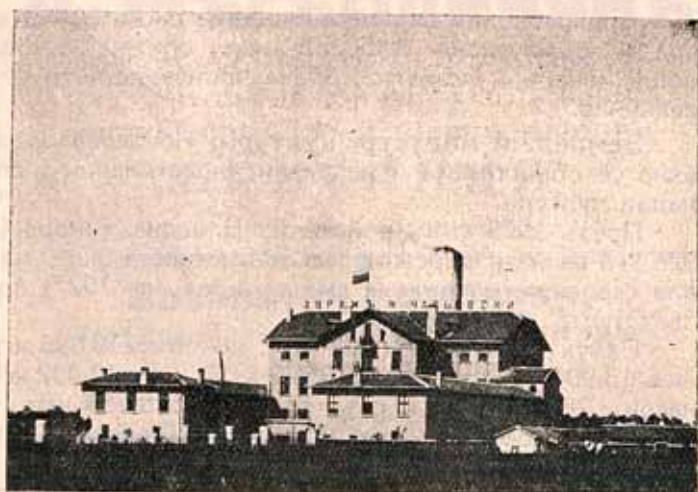
**Землед. и индустр. култури.** Напоследъкъ започна се обработката и на разни индустриални и специални култури.

Презъ 1925 г. въ района на Пловдив. камара (за 1926 г. Главната дирекция на статистиката още не е дала сведения, макаръ че сме въ края на 1927) производството е следното:

Памукъ влакно 681,022 кгр.; конопъ 239,896 кгр.; ленъ 13,904 кгр.; сусамъ 276,570 кгр.; макъ 12,432 кгр.; анасонъ 283,598 кгр. и слънчогледъ 1,515,733 кгр.

За обработването на конопа въ пловдивско спомага най-рационално Вжжарската производит. кооперация „Здравина“ — Пловдивъ, поради голѣмото ѝ производство на конопени издѣлия. Конопа си тая фабрика набавя отъ Т.-Пазарджикъ и района му, гдето засѣва и собствени ниви съ конопъ.

**Индустрия.** Индустрията въ Пловдив. районъ, въ предѣлитъ на старата територия, е доста добре развита, а въ новоприсъединенитъ земи почти не е застъпена. Къмъ края на 1927 г. въ гр. Пловдивъ има 71 едри и дребни индустриални предприятия. Тѣзи предприятия сж разпредѣлени по браншове въ отдѣлнитъ градове. Ще споменемъ само за по-специфичнитъ индустрии: 3 оризени фабрики въ Пловдивъ, 1 въ Т.-Пазарджикъ и 1 въ гара Катуница, 1 спиртна фабрика въ Пловдивъ, 1 въ Станимака и 1 въ гара Катуница (тукъ не се иматъ предъ видъ множеството винени складове, които сжщо произвеждатъ спиртъ и спиртни питиета), 1 каменоломна фабрика, 1 за етерически масла, 4 сапунени фабрики, които произвеждатъ и тоалетни сапуни, фабриката на Б. Гарти & С-ве произвежда и парфюми, а фабриката на А. Паппазовъ — пудри, кремове, парфюми и др., 1 фабрика за мастила, лепило и червенъ восъкъ, 2 вжжарски фабрики, множество частни електрически централи въ Пловдивъ и околнитъ градове, нѣколко фабрики за пасмантерийни артикули: 1 въ Пловдивъ, 3 въ Казанлъкъ, 1 въ Станимака, 1 фабрика за копринени и полукопринени платове въ Карло-



**ИНДУСТРИАЛНА КЖЩА  
АВРАМЪ М. ЧАЛЬОВСКИ**

Централа — **София**                      Клонъ — **Бургасъ**

Основана кжща презъ 1898 год.

**ФАБРИКА ЗА ПРОИЗВОДСТВО НА РАЗНИ  
ЗАХАРНИ ИЗДЪЛИЯ:**

**Какао, Шоколадъ, Бисквити.  
Разстителни масла и таханъ.**

Изпълнява поржчки въ цѣлото царство.

Телефонъ София № 1721

Телефонъ Бургасъ № 176

Телеграфически адресъ: Чальовски—Бургасъ

Фабриката препоржчва своитѣ произведения на пловдивчани.

**AVRAM M. TCHALIOWSKY**

**SOFIA**

Succursale à Bourgas

Fabrique de Confiserie,

Chocolat, Biscuits, Cacao,

Tahan et Huiles Végétales.

Téléphone - Sofia № 1721

Téléphone—Bourgas № 176.

Pour dépêches: Tchaliowsky.

во, 1 въ Пловдивъ сжщо за копринени и полукопринени платове и хавлии. Въ Панагюрище сж прочути-тѣ килимарски фабрики на Американъ и Булгарианъ Карпетъ Компанн Инкъ, на Борисъ А. Персийски, Самуель Чуджиянъ, Ов. Богосянъ и Бог. П. Богосянъ и фабриката на Кръстю Симеоновъ за хавлии и кърпи. Въ килимарската индустрия на това градче сж ангажирани повече отъ 700 работника. Въ Пловд. районъ почти изключително се култивира розовиятъ цвѣтъ и се произвежда розовото масло. Въ Карлово и Карловско има 30 голѣми и 3 дребни дестилерии за розово масло, въ Казанлъкъ и околията му има 12 модерни и 18 малки, въ Чирпанско 3 дребни, въ Пловдивско 5 едри и въ Ст.-Загорско (Бургаски районъ) 1 голѣма и 1 малка дестилерия за розово масло. Въ Хасково е фабриката за свилоочене на пашкули. Гара Бѣлево, Чепино-Баня и Лжджене сж центрове за производство на мебели и дървенъ строителенъ материялъ. Въ Юндола е голѣмото държавно предприятие „Гешева планина“ за дървенъ строителенъ материялъ. Въ този районъ е Дьовленската горска концесия съ 49,281 хектара гори, които ще даватъ годишно 150,000 куб. метра дървена маса. Наскоро ще се довърши Пловдивската термическа централа на водния синдикатъ „Вжча“, първоначално съ 3,200 конски сили. При с. Кричимъ е строящата се водна централа за електрическа енергия на сжщия синдикатъ съ най-голѣмия тунелъ на Балканския полуостровъ — 4,500 м. дължина. Тази централа ще бжде съ мощностъ около 17,000 конски сили.

**Минни концесии въ края на 1925 г. въ района на Пловдивската търговско-индустр. камара.**

*Държавни концесии и запазени периметри.*

1). Мина „Марица“ — лигнитъ (каменни вжгл.) при с. Марийно (Чирпанска околия).

2). „Централна мина въ Ю.-България“ — лигнитъ, въ землището на с. с. Крепостъ и Каменець (Хасковско).

3). „Тунджа“ — Битоминозни шисти, въ землището на с. Салтжково (Казанлъшка околия).